



A MePAR átalakítása a Közös Agrárpolitika következő ciklusának támogatására

Szekeres Ádám

Osztályvezető

*Mezőgazdasági és Vidékfejlesztési Igazgatóság
MePAR Fejlesztési és Koordinációs Osztály*

(Bognár Erika, Naszádos Anna)



FÖLDMÉRÉSI ÉS TÁVÉRZÉKELÉSI INTÉZET

1149 Budapest, Bosnyák tér 5.

<http://www.fomi.hu>

A Magyar Földmérési, Térképészeti és Távérzékelési Társaság „Földügy és térképészet a nemzetgazdaság szolgálatában” című 30. VÁNDORGYŰLÉSE

Szolnok, 2015. július 2-4.

A KAP reform kihívásai és célkitűzései

Hazánk 2004-es csatlakozása óta **több ezermilliárd forint** összegű közvetlen és egyéb agrár-vidékfejlesztési támogatást hívhattak le a magyar gazdálkodók és a vidéki gazdaság további szereplői.

2015-től új szabályok szerint használhatjuk fel a rendelkezésre álló pénzügyi keretet.

Az Állam- és Kormányfők Európai Tanácsa úgy döntött, hogy megőrzi a kétpilléres (I. pillér – közvetlen támogatások és piaci intézkedések, II. pillér – vidékfejlesztés) agrárpolitikát, benne a közvetlen kifizetéseket. Ám egyúttal arról is döntöttek, hogy **a közvetlen támogatások egy meghatározó hányadát (30%)** kifejezetten az éghajlat és a környezet szempontjából előnyös mezőgazdasági gyakorlatra kell fordítani. Ezt nevezzük **zöldítésnek**.

A KAP reform kihívásai és célkitűzései

A zöldítés elsődleges célja, hogy a mezőgazdasági tevékenységet végzők egyre nagyobb mértékben járuljanak hozzá a mezőgazdaság alapját is képező környezet és természeti erőforrások megőrzéséhez (a természeti erőforrások fennmaradjanak, a biológiai sokféleség és az agrártáj struktúrája ne sérüljön).

Minden egységes területalapú támogatást igénylő **gazdálkodónak teljesítenie kell a reform által megszabott előírásokat**, kivéve ha a szabályzat mentesíti azok betartása alól (pl. biogazdálkodók, kistermelők esetében).

A KAP reform kihívásai és célkitűzései

A zöldítés három különböző gyakorlat összessége:

1. Állandó gyepek fenntartása

állandó gyepek minősülő területeket meg kell őrizni

2. Terménydiverzifikáció, azaz a növénytermesztés diverzifikálása, változatosabbá tétele

10 ha felett 2 növény – a legnagyobb területen termesztett növény a szántóterület legfeljebb 75%-át foglalhatja el

30 ha felett 3 növény – a legnagyobb területen termesztett növény a szántóterület legfeljebb 95%-át foglalhatja el

3. Ökológiai jelentőségű területek (EFA) kijelölése

A 15 hektárnál nagyobb szántóterületet művelő gazdálkodóknak a szántóterületük legalább 5%-ának megfelelő kiterjedésű EFA-t kell kijelölniük.

A MePAR átalakításával kapcsolatos feladatok a KAP reform célkitűzéseinek teljesítéséhez

1. A zöldítés követelményrendszere

- *Állandó gyepek fenntartása* miatt állandó gyep- és környezeti szempontból érzékeny gyepfedvény kialakítása
- *Ökológia célterület* (pl. terasz, vízvédelmi sáv, agrár-erdészeti hektár, erdősített terület) lehatárolása

2. Vidékfejlesztési támogatásokhoz kapcsolódó fedvények létrehozása (erózió által veszélyeztetett területek, belvíz veszélyeztetett területek, aszály érzékeny területek, VTT kiterjesztése stb.)

3. A támogatási rendszer alrendszerét képező MePAR alapadatául szolgáló képi adatok felülvizsgálata, fejlesztése (DDM felülvizsgálat, 2015. évi országos légifényképezés) a 1:5000 méretarányra való áttérés előírásai miatt.

4. A Helyes Mezőgazdasági és Környezeti Állapothoz (HMKÁ) kapcsolódó fejlesztések (pl. tájképi elemek bővítése, 12%-nál és 17%-nál meredekebb lejtésű területek pontosítása)

5. Kapcsolódó alrendszerek fejlesztése (területalapú támogatások távérzékeléses ellenőrzése, helyszíni ellenőrzés, interface kapcsolatok átalakítása, fejlesztése)

A MePAR átalakításával kapcsolatos feladatok a KAP reform célkitűzéseinek teljesítéséhez

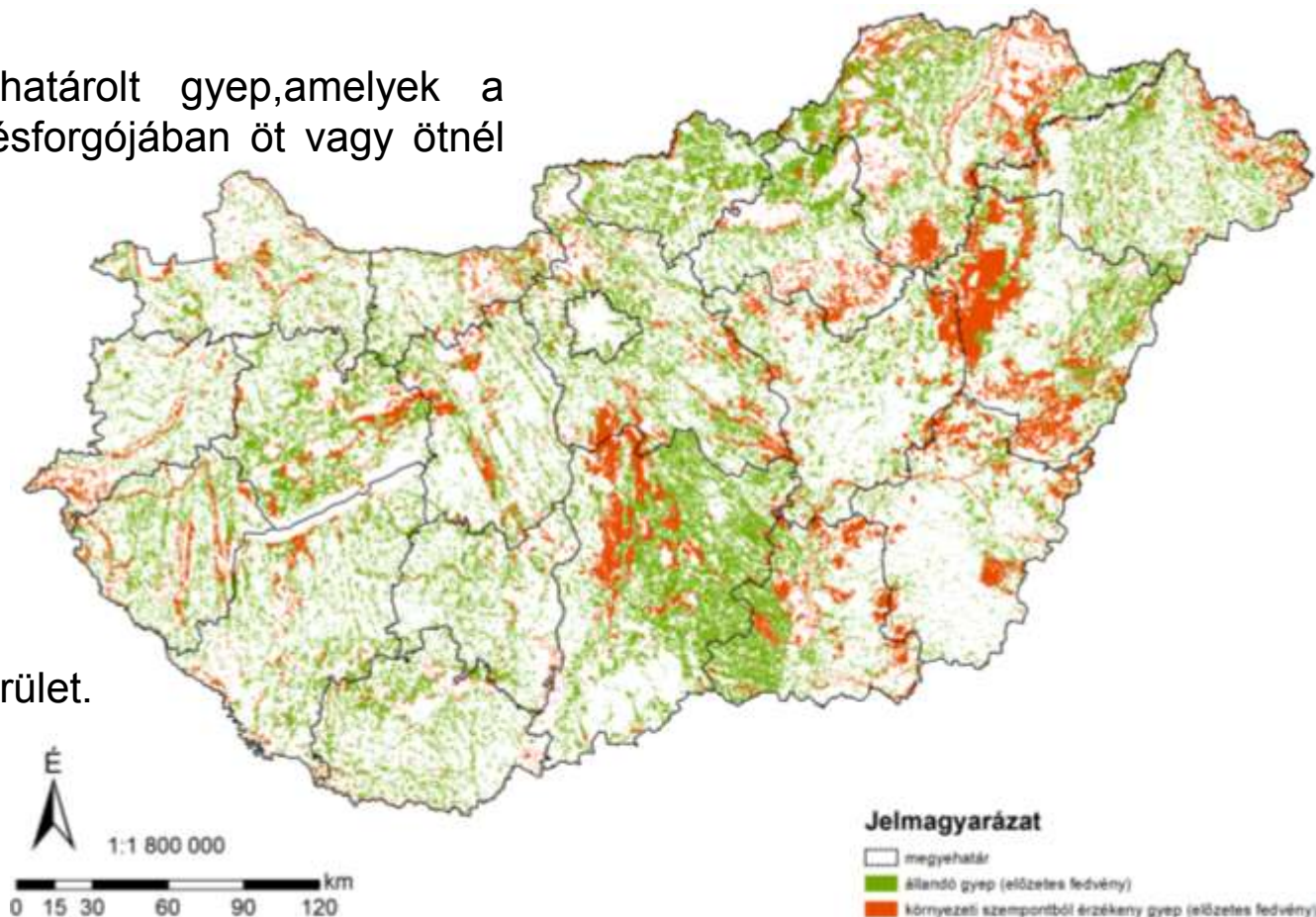
1. Állandó gyepek fenntartása

Állandó gyepek fogalma:

olyan a MePAR-ban lehatárolt gyepek, amelyek a mezőgazdasági üzem vetésforgójában öt vagy ötnél több évig nem szerepel.

Környezeti szempontból érzékeny gyepek:

azaz a Natura 2000 gyepterület.



A MePAR átalakításával kapcsolatos feladatok a KAP reform célkitűzéseinek teljesítéséhez

1. Állandó gyepek fenntartása

Elvégzett feladat:

- Olyan *vektoros integrált fedvényeket készítettünk* a MePAR felszínborítási adatbázis (továbbiakban MePAR fszb) idősora segítségével, amelyben szereplő területek Natura 2000 érintettsége követhető, valamint a legfrissebb MePAR fszb adatok alapján gyepek vagy gyepeknek tekinthető felszínborítási kategóriák és a felszínborítás-változásuk évekre visszamenőleg követhető.
- Gyep *előfordulás valószínűségi állományokat állítottunk elő* az előző pontban elkészült integrált gyeppedvény által lehatárolt területekre, *műholdfelvételek ISODATA osztályozása alapján*.

A felsorolt két pillér együttes vizsgálata biztosította a vizsgált területek besorolását.



A vizsgálatok eredményképpen előállt két folt szintű előzetes állandó gyepterületekre vonatkozó fedvény, amelyek közül az egyik a környezeti szempontból érzékeny, a másik a nem érzékeny gyepeket tartalmazza.

A MePAR átalakításával kapcsolatos feladatok a KAP reform célkitűzéseinek teljesítéséhez

1. Állandó gyepek fenntartása

Előttünk álló feladat:

2015-ben az előzetes állandó gyepterületek fedvényének véglegesítése

Indok:

Az adott évi állandó gyepterületet minden évben a 2015-ben megállapított értékhez kell majd viszonyítani.



Magyarországnak **2015-ben meg kell állapítania az ország teljes mezőgazdasági területéhez viszonyított állandó gyepek arányát** (referencia arány). Ha ehhez a referencia arányhoz képest az állandó gyepek aránya **5%-nál nagyobb mértékben csökken**, és az állandó gyepterületnek minősülő földterület tárgyévi összterülete is legalább 0,5 %-ot meghaladó mértékben csökken, akkor a tagországnak **visszaállítási kötelezettsége van!**

A MePAR átalakításával kapcsolatos feladatok a KAP reform célkitűzéseinek teljesítéséhez

2. Ökológiai jelentőségű területek (EFA) kijelölése

Ökológiai jelentőségű területek típusai

- Parlagon hagyott földterület
- Terasz
- Tájelemek (fás sáv, fasor, táblaszegély, vizesárok) további kiterjesztése
- HMKÁ védett tájképi elemek (fa- és bokorcsoportok) további kiterjesztése
- Vízvédelmi sáv
- Agrár-erdészeti hektár
- Erdőszélek mentén fekvő támogatható hektársáv
- Rövid vágásfordulójú fás szárú energetikai ültetvény
- Erdősített terület
- Ökológiai jelentőségű másodvetés
- Nitrogénmegkötő növényekkel beültetett területek

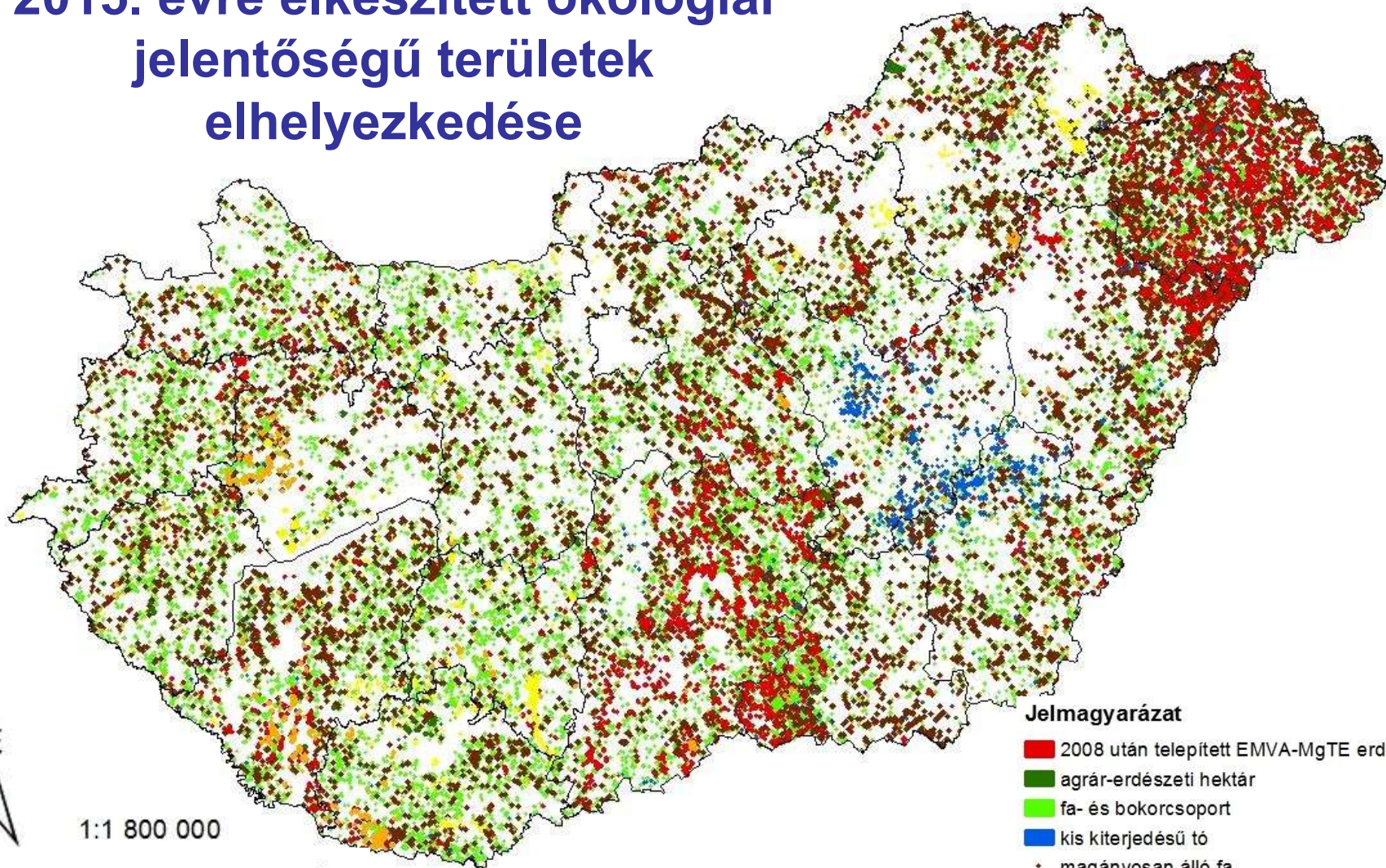
A MePAR átalakításával kapcsolatos feladatok a KAP reform célkitűzéseinek teljesítéséhez

2. Ökológiai jelentőségű területek (EFA) kijelölése

Elvégzett feladat:

- Terasz
- Tájelemeken és azon belül is a HMKÁ védett tájképi elemek (kunhalom, gémeskút, magányosan álló fa, kiterjesztett fa- és bokorcsoport, kis kiterjedésű tó)
- Vízvédelmi sáv
- Rövid vágásfordulójú fás szárú energetikai ültetvény
- Erdősített terület

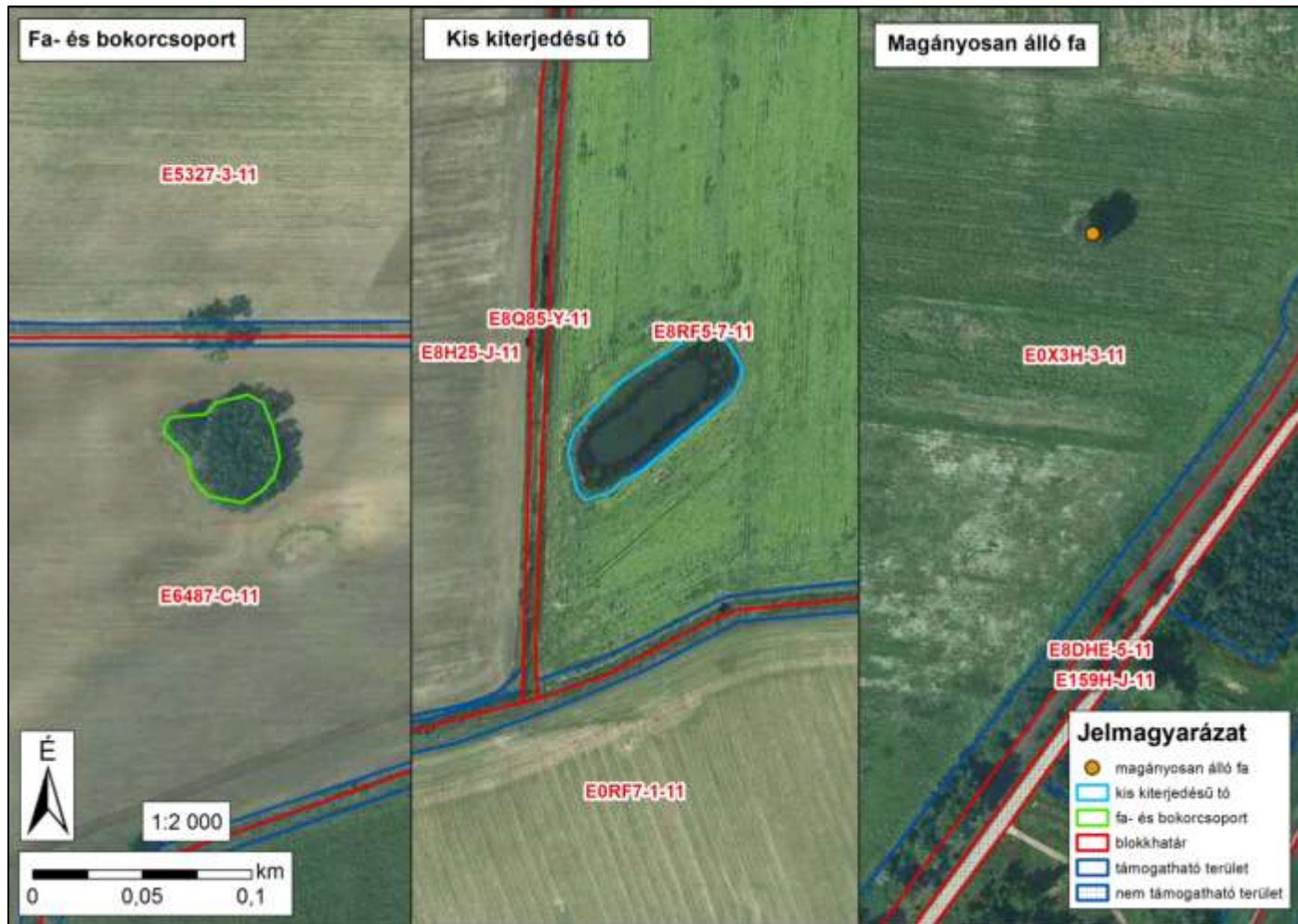
2015. évre elkészített ökológiai jelentőségű területek elhelyezkedése



Jelmagyarázat

- 2008 után telepített EMVA-MgTE erdő
- agrár-erdészeti hektár
- fa- és bokorcsoport
- kis kiterjedésű tó
- magányosan álló fa
- rövid vágásfordulójú fás szárú en. ültetvény
- terasz

Példák a 2014-ben a MePAR-ban már lehatárolt EFA-kategóriákról



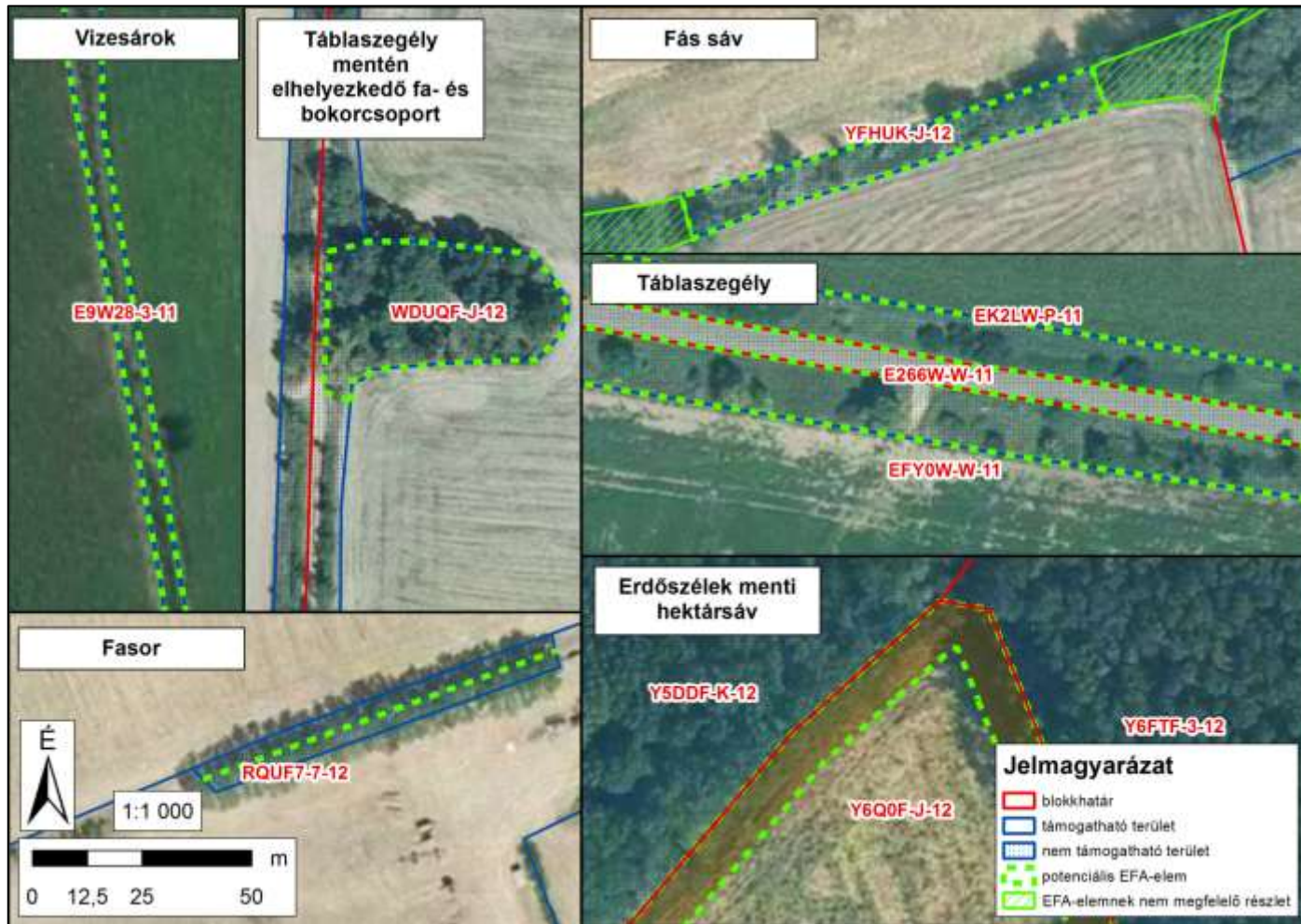
A MePAR átalakításával kapcsolatos feladatok a KAP reform célkitűzéseinek teljesítéséhez

2. Ökológiai jelentőségű területek (EFA) kijelölése

Előttünk álló feladat:

- *Parlagon hagyott földterület (3. év után)*
- Tájelemek (fás sáv, fasor, táblaszegély, vizesárok) további kiterjesztése
- HMKÁ védett tájképi elemek (fa- és bokorcsoportok) további kiterjesztése
- Vízvédelmi sáv frissítése
- *Agrár-erdészeti hektár*
- Erdőszélek mentén fekvő támogatható hektársáv
- Rövid vágásfordulójú fás szárú energetikai ültetvény aktualizálása (2015. évi adatokkal)
- Erdősített terület aktualizálása (2015. évi adatokkal)

Példák a 2015-ben a MePAR-ban még lehatárolandó EFA-kategóriákról



A MePAR átalakításával kapcsolatos feladatok a KAP reform célkitűzéseinek teljesítéséhez

3. Vidékfejlesztési támogatásokhoz kapcsolódó fedvények létrehozása

Egy **komplex kifizetési rendszer kialakítása a cél**, mely együtt kezelné az összes, alapvetően terület alapon működő támogatási rendszert (KAT, AKG, Natura2000 és VKI kifizetések, nem termelő beruházások, ökológiai gazdálkodás támogatása).

Nem célprogramokon, hanem külön előírásokon alapul. Az előírásokból, bizonyos feltételek és kööttségek mentén **a gazdálkodó a saját területi és gazdálkodói igényei alapján tudja összeállítani** — lehetőség szerint szaktanácsadói segítséggel — **az egyedi előíráscsomagját.**

A MePAR átalakításával kapcsolatos feladatok a KAP reform célkitűzéseinek teljesítéséhez

3. Vidékfejlesztési támogatásokhoz kapcsolódó fedvények létrehozása

A MePAR-ban:

- Belvízkockázati térkép elkészítése
- Erózió érzékeny területek (12%-nál meredekebb lejtők) kiterjesztése
- Part menti vízvédelmi védősávok kiterjesztése
- Aszály érzékeny területek fedvényének felülvizsgálata
- Nitrát érzékeny területek fedvényének felülvizsgálata
- A rendelkezésre álló VTT tározók területi lehatárolásának aktuális állapot szerinti felülvizsgálata

A MePAR átalakításával kapcsolatos feladatok a KAP reform célkitűzéseinek teljesítéséhez

4. Képi adatok létrehozása, felülvizsgálata

A MePAR jelenlegi 1:10 000 méretarányával szemben az Európai Parlament és Tanács 1306/2013/EU Rendelet 70. Cikk (1) bekezdése már **1:5 000 méretarányt** követel meg.



Előttünk álló feladat:

- DDM felülvizsgálat
- 2015. évi országos légifényképezés és ortofotó készítés
- Ortofotók minőségellenőrzése
- Minőségellenőrzött ortofotók alapján a javított DDM helyeken a MePAR felülvizsgálata
- Ortofotók állami átvétele

A MePAR átalakításával kapcsolatos feladatok a KAP reform célkitűzéseinek teljesítéséhez

5. A Helyes Mezőgazdasági és Környezeti Állapothoz (HMKÁ) kapcsolódó fejlesztések

Elvégzett feladat:

- Tájképi elemek bővítése I. fázis
(fa- és bokorcsoportok kiterjesztése, egyedülálló fák, és tavak lehatárolása)

Előttünk álló feladat:

- Tájképi elemek bővítése
(fa- és bokorcsoportok további kiterjesztése)
- 12%-nál és 17%-nál meredekebb lejtésű területek pontosítása a javított DDM alapján

A MePAR átalakításával kapcsolatos feladatok a KAP reform célkitűzéseinek teljesítéséhez

6. Kapcsolódó alrendszerek fejlesztése

Előttünk álló feladat:

- A területalapú támogatások távérzékeléses ellenőrzési rendszerének a KAP reformmal kapcsolatban megjelenő új elemek ellenőrzésére történő felkészítése
- Helyszíni ellenőrzési rendszer felkészítése
- Interface kapcsolatok átalakítása, fejlesztése
- Nyilvánosságra hozatalt biztosító MePAR Böngésző felkészítése

Köszönöm a figyelmet!

szekeres.adam@fomi.hu